



คู่มือแนวทางการบริการ
ระบบดูแลช่วยเหลือนักเรียน
กลุ่มบริหารกิจการนักเรียน



สำนักงานเขตพื้นที่การศึกษามัธยมศึกษาปทุมธานี
สำนักงานคณะกรรมการการศึกษาขั้นพื้นฐาน
กระทรวงศึกษาธิการ



คู่มือระบบดูแล ช่วยเหลือนักเรียน



งานระบบดูแลช่วยเหลือนักเรียน
โรงเรียนเตรียมอุดมศึกษาพัฒนาการ ปทุมธานี
สำนักงานเขตพื้นที่การศึกษามัธยมศึกษาปทุมธานี

www.tuppt.ac.th | 02 569 1051



คู่มือระบบดูแลช่วยเหลือนักเรียน
โรงเรียนเตรียมอุดมศึกษาพัฒนาการ ปทุมธานี

งานระบบดูแลช่วยเหลือนักเรียน
โรงเรียนเตรียมอุดมศึกษาพัฒนาการ ปทุมธานี
สำนักงานเขตพื้นที่การศึกษามัธยมศึกษาปทุมธานี
สำนักงานคณะกรรมการการศึกษาขั้นพื้นฐาน
กระทรวงศึกษาธิการ

คำนำ

คู่มือการปฏิบัติงานพัฒนาระบบดูแลช่วยเหลือนักเรียนเล่มนี้ จัดทำขึ้นเพื่อเป็นแนวทางสำหรับข้าราชการครูและบุคลากรทางการศึกษาโรงเรียนเตรียมอุดมศึกษาพัฒนาการ ปทุมธานี สังกัดสำนักงานเขตพื้นที่การศึกษามัธยมศึกษาปทุมธานี ที่ปฏิบัติงานเกี่ยวข้องกับงานระบบดูแลช่วยเหลือนักเรียนของโรงเรียน ใช้ในการดำเนินงานเกี่ยวกับการดูแลช่วยเหลือนักเรียนประกอบกับเป็นแนวทางที่จะปฏิบัติต่อนักเรียนในการพัฒนาคุณภาพชีวิตของนักเรียนให้มีความสมบูรณ์พร้อมอย่างเป็นองค์รวม ทั้งด้านร่างกาย สติปัญญา ความรู้ความสามารถ คุณธรรมจริยธรรม ตลอดจนให้มีทักษะในการดำรงชีวิต ส่งผลต่อผลสัมฤทธิ์ทางการเรียนของนักเรียน และส่งผลดีต่อคุณลักษณะอันพึงประสงค์ตามหลักสูตรการศึกษาขั้นพื้นฐาน พุทธศักราช 2551

ระบบดูแลช่วยเหลือนักเรียน
โรงเรียนเตรียมอุดมศึกษาพัฒนาการ ปทุมธานี

สารบัญ

	หน้า
ส่วนที่ 1 บทนำ	1
- ความหมาย ความสำคัญ	1
- วัตถุประสงค์ ประโยชน์ ขอบเขตของงาน	2
- คำจำกัดความ	3
ส่วนที่ 2 ขั้นตอนการปฏิบัติงาน	4
ส่วนที่ 3 กระบวนการและขั้นตอนในการดูแลช่วยเหลือนักเรียน	6
ส่วนที่ 4 การขับเคลื่อนระบบการดูแลช่วยเหลือนักเรียน	12
- ปัจจัยสำคัญที่มีผลต่อประสิทธิภาพของการดำเนินงานตามระบบการดูแลช่วยเหลือนักเรียน	12
- การพัฒนาและขับเคลื่อนระบบการดูแลช่วยเหลือนักเรียน	12
- การสร้างวินัยเชิงบวก (Positive Discipline)	12
ส่วนที่ 5 เอกสารหลักฐาน	14
ภาคผนวก	

ส่วนที่ 1

บทนำ

ชื่องาน

งานระบบดูแลช่วยเหลือนักเรียน ฝ่ายกิจการนักเรียน โรงเรียนเตรียมอุดมศึกษาพัฒนาการ ปทุมธานี
สังกัดสำนักงานเขตพื้นที่การศึกษามัธยมศึกษาปทุมธานี

ความหมาย

การดูแลช่วยเหลือนักเรียน คือ การส่งเสริม พัฒนา การป้องกัน และแก้ไขปัญหา เพื่อให้นักเรียนได้พัฒนาเต็มตามศักยภาพ มีคุณลักษณะที่พึงประสงค์ มีภูมิคุ้มกันทางจิตใจที่เข้มแข็ง คุณภาพชีวิตที่ดี มีทักษะการดำรงชีวิต และรอดพ้นจากวิกฤติที่บังพวน

ระบบการดูแลช่วยเหลือนักเรียน คือ กระบวนการดำเนินงานดูแลช่วยเหลือนักเรียนอย่างเป็นระบบมีขั้นตอนชัดเจน พร้อมทั้งมีวิธีการและเครื่องมือที่มีมาตรฐาน มีคุณภาพ และมีหลักฐานการทำงานที่ตรวจสอบได้ โดยมีครูที่ปรึกษาเป็นบุคลากรหลักในการดำเนินงาน โดยการมีส่วนร่วมของบุคลากรทุกฝ่ายที่เกี่ยวข้องทั้งภายในและนอกสถานศึกษา ได้แก่ คณะกรรมการสถานศึกษา ผู้ปกครอง ชุมชน ผู้บริหาร ครูทุกคน รวมไปถึงบุคคลภายนอกที่มีความเชี่ยวชาญเฉพาะด้าน ซึ่งจะต้องมีวิธีการเครื่องมือที่ชัดเจน มีมาตรฐาน มีคุณภาพ และมีหลักฐานการทำงานที่ตรวจสอบได้

ความสำคัญ

ปัจจุบันการพัฒนาให้นักเรียนให้เป็นบุคคลที่มีคุณภาพทั้งด้านร่างกาย จิตใจ สติปัญญา ความสามารถ มีคุณธรรมจริยธรรม และมีวิถีชีวิตที่เป็นสุขตามที่สังคมมุ่งหวัง โดยผ่านกระบวนการทางการศึกษานั้น นอกจากจะดำเนินการด้วยการส่งเสริมสนับสนุนนักเรียนแล้ว การป้องกันและการช่วยเหลือแก้ปัญหาต่างๆ ที่เกิดขึ้นกับนักเรียนก็เป็นสิ่งสำคัญเนื่องจากสภาพสังคมที่เปลี่ยนแปลงอย่างรวดเร็วในทุกมิติ ทั้งด้านการสื่อสาร เทคโนโลยี ปัญหา เศรษฐกิจ ปัญหาการระบาดของสารเสพติด ปัญหาครอบครัว ปัญหาการแข่งขันทุกรูปแบบ ก่อให้เกิดความทุกข์ ความวิตกกังวลความเครียด ซึ่งล้วนแต่เป็นผลเสียต่อสุขภาพจิตและสุขภาพกายของทุกคน จนนำไปสู่การเกิดปัญหา และสภาวะวิกฤติทางสังคม

อีกทั้ง ยังมีการแพร่ระบาดของโรคติดเชื้อไวรัสโคโรนา 2019 (Covid-19) ที่เกิดขึ้นในประเทศ และต่างประเทศ ตั้งแต่เดือนธันวาคม พ.ศ. 2562 มาถึงปัจจุบัน โดยมีแนวโน้มความรุนแรง และมีการแพร่กระจาย

ของโรคไปยังหลายพื้นที่เพิ่มมากขึ้น ทำให้โรงเรียนจำเป็นต้องจัดการเรียนการสอนในรูปแบบออนไลน์ (Online) และจัดส่งหนังสือ แบบเรียน แบบฝึกหัด หรือใบงานที่โรงเรียนจัดทำขึ้นไปยังนักเรียนผ่านบริษัทขนส่ง (On hand) ทั้งนี้ งานระบบดูแลช่วยเหลือนักเรียนได้นำระบบติดตามช่วยเหลือนักเรียน Checker เข้ามาใช้ในการดำเนินงานในรูปแบบออนไลน์ (Online) เพื่อให้สามารถเข้าถึงและช่วยเหลือนักเรียนได้ดียิ่งขึ้น

ดังนั้น ในการพัฒนาคุณภาพชีวิตของนักเรียน ให้มีความสมบูรณ์พร้อมอย่างเป็นองค์รวม ทั้งด้านร่างกาย สติปัญญา ความรู้ความสามารถ คุณธรรมจริยธรรม ตลอดจนให้มีทักษะในการดำรงชีวิต จึงจำเป็นต้องโรงเรียนในฐานะหน่วยงานที่รับผิดชอบในการสร้างเสริมคุณภาพชีวิตผู้เรียน และแก้วิกฤติสังคม จึงนำระบบดูแลช่วยเหลือนักเรียนมาประยุกต์ใช้และพัฒนาให้เหมาะสมกับบริบทของโรงเรียน

วัตถุประสงค์

1. เพื่อให้การดำเนินงานดูแลช่วยเหลือนักเรียนเป็นไปอย่างมีระบบและมีประสิทธิภาพ
2. เพื่อส่งเสริม สนับสนุนการจัดกิจกรรมการเรียนการสอน และกิจกรรมพัฒนาผู้เรียนของสถานศึกษาให้เป็นไปตามหลักสูตรและมีประสิทธิภาพ
3. เพื่อจัดกิจกรรมส่งเสริมสนับสนุนให้นักเรียนได้เรียนจบการศึกษาขั้นพื้นฐาน มีคุณลักษณะที่พึงประสงค์ และสมรรถนะตามที่กำหนด

ประโยชน์

1. นักเรียนได้รับการดูแลช่วยเหลืออย่างทั่วถึง และตรงตามสภาพปัญหา
2. สัมพันธภาพระหว่างครูกับนักเรียนเป็นไปด้วยดี
3. นักเรียนรู้จักตนเอง และควบคุมตนเองได้
4. นักเรียนเรียนรู้อย่างมีความสุข และได้รับการส่งเสริมพัฒนาเต็มตามศักยภาพอย่างรอบด้าน
5. ผู้เกี่ยวข้องมีส่วนร่วมในการพัฒนาคุณภาพนักเรียนอย่างเข้มแข็ง จริงจัง ด้วยความเสียสละ และเอาใจใส่

ขอบเขตของงาน

โรงเรียนเตรียมอุดมศึกษาพัฒนาการ ปทุมธานี จัดระบบการดูแลช่วยเหลือนักเรียนอย่างครบวงจรได้มาตรฐาน ได้แก่ การรู้จักนักเรียนเป็นรายบุคคล การคัดกรองนักเรียน การจัดกิจกรรมป้องกันและแก้ไขปัญหาการจัดกิจกรรมพัฒนา และการส่งต่อ โดยมีกิจกรรมการเยี่ยมบ้านนักเรียน กิจกรรมประชุมประจำชั้นเรียน กิจกรรมโฮมรูม กิจกรรมระดับ และกิจกรรมอื่นๆ เป็นต้น

คำจำกัดความ

1. การดูแลช่วยเหลือ หมายถึง การส่งเสริม การป้องกันและการช่วยเหลือ แก้ไขปัญหา โดยวิธีการ และ เครื่องมือสำหรับครูที่ปรึกษาและบุคลากรที่เกี่ยวข้อง เพื่อให้การดำเนินงานพัฒนานักเรียน โดยเน้นให้นักเรียนเป็นคนดี คนเก่ง ปลอดภัยจากสารเสพติด และมีความสุขในการดำรงชีวิต

2. รู้จักนักเรียนเป็นรายบุคคล หมายถึง การจัดเก็บข้อมูลนักเรียนรายบุคคล ประวัติส่วนตัว ประวัติการศึกษา ข้อมูลด้านสุขภาพ ความสามารถพิเศษ ฯลฯ

3. การคัดกรองนักเรียน หมายถึง การจัดกลุ่มนักเรียนตามฐานข้อมูลรายบุคคลเป็นกลุ่มปกติ กลุ่มมีปัญหา และกลุ่มเสี่ยง

4. การจัดกิจกรรมป้องกัน หมายถึง กิจกรรมที่จัดขึ้นเพื่อนักเรียนกลุ่มปกติ ป้องกันและสร้างความเข้มแข็ง เป็นการสร้างภูมิคุ้มกันป้องกันความเสี่ยงของนักเรียน

5. การจัดกิจกรรมแก้ปัญหา หมายถึง กิจกรรมที่จัดขึ้นเพื่อนักเรียนกลุ่มที่มีปัญหาด้านต่างๆ ตามสภาพปัญหา เช่น การระดมทุนเพื่อการศึกษาสำหรับนักเรียนขาดแคลน การเข้าค่ายปรับเปลี่ยนพฤติกรรมเพื่อนที่ปรึกษา ฯลฯ

6. การจัดกิจกรรมพัฒนา หมายถึง กิจกรรมที่จัดขึ้นเพื่อนักเรียนที่มีความสามารถพิเศษ เพื่อส่งเสริมให้นักเรียนได้พัฒนาตามศักยภาพ

7. การส่งต่อ หมายถึง กิจกรรมที่จัดเพื่อนักเรียนที่มีความสามารถพิเศษหรือมีปัญหาเป็นพิเศษที่ต้องอาศัยการมีส่วนร่วมจากหน่วยงานหรือบุคลากรที่มีความชำนาญเฉพาะด้าน

- การส่งต่อภายใน ครูที่ปรึกษาส่งต่อไปยังผู้ที่เกี่ยวข้องภายในโรงเรียน โดยพิจารณาจากปัญหาของนักเรียน เช่น ครูแนะแนว ครูประจำวิชา หรือฝ่ายกิจการนักเรียน เป็นต้น

- การส่งต่อภายนอก ผู้ที่เกี่ยวข้องภายในโรงเรียนดำเนินการส่งต่อไปยังผู้เชี่ยวชาญเฉพาะด้าน ในกรณีที่นักเรียนมีปัญหา ยากต่อการช่วยเหลือ

ส่วนที่ 2

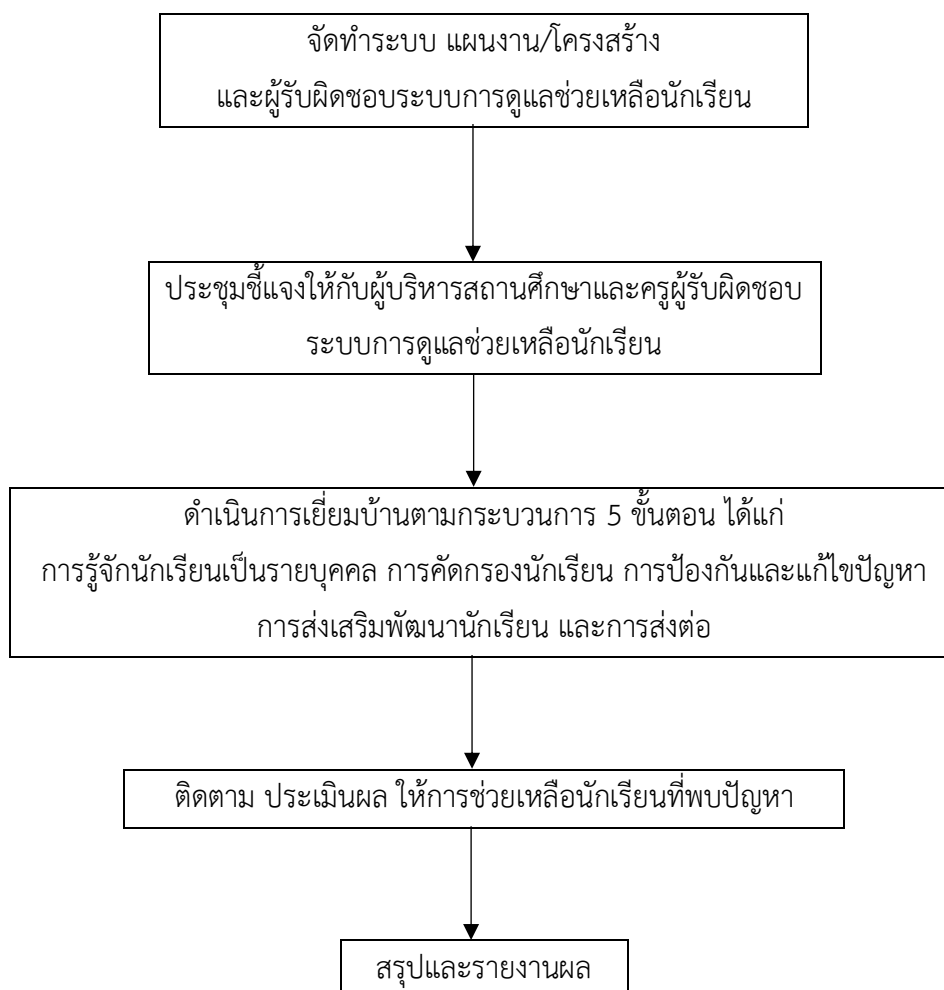
ขั้นตอนการปฏิบัติงาน

1. ขั้นตอนการปฏิบัติงาน

- 1.1 จัดทำระบบ แผนงาน/โครงสร้าง และผู้รับผิดชอบระบบการดูแลช่วยเหลือนักเรียน
- 1.2 ประชุมชี้แจงให้กับผู้บริหารสถานศึกษาและครูผู้รับผิดชอบระบบการดูแลช่วยเหลือนักเรียน
- 1.3 ดำเนินการเยี่ยมบ้านตามกระบวนการ 5 ขั้นตอน ได้แก่ การรู้จักนักเรียนเป็นรายบุคคล การคัดกรองนักเรียน การป้องกันและแก้ไขปัญหา การส่งเสริมพัฒนานักเรียน และการส่งต่อ
- 1.4 ติดตาม ประเมินผล ให้การช่วยเหลือนักเรียนที่พบปัญหา
- 1.5 สรุปและรายงานผล

2. Flow Chart การปฏิบัติงาน

ขั้นตอนการปฏิบัติงาน



ส่วนที่ 3

กระบวนการและขั้นตอนในการดูแลช่วยเหลือนักเรียน

ระบบการดูแลช่วยเหลือนักเรียน เป็นกระบวนการดำเนินงานดูแลช่วยเหลือนักเรียนอย่างเป็นระบบ มีขั้นตอน มีครูที่ปรึกษาเป็นบุคลากรหลักในการดำเนินงาน โดยการมีส่วนร่วมของบุคลากรทุกฝ่ายที่เกี่ยวข้อง ทั้งภายในและนอกสถานศึกษา ได้แก่ คณะกรรมการสถานศึกษา ผู้ปกครอง ชุมชน ผู้บริหาร และครูทุกคน มีวิธีการและเครื่องมือที่ชัดเจน มีมาตรฐานคุณภาพ และมีหลักฐานการทำงานที่ตรวจสอบได้

กระบวนการและขั้นตอนของระบบการดูแลช่วยเหลือนักเรียน มีองค์ประกอบ 5 ประการ คือ

1. การรู้จักนักเรียนเป็นรายบุคคล
2. การคัดกรองนักเรียน
3. การป้องกันและแก้ไขปัญหา
4. การพัฒนาและส่งเสริมนักเรียน
5. การส่งต่อ

1. การรู้จักนักเรียนเป็นรายบุคคล

ด้วยความแตกต่างของนักเรียนแต่ละคนที่มีพื้นฐานความเป็นมาของชีวิตที่ไม่เหมือนกัน หล่อหลอมให้เกิดพฤติกรรมหลากหลายรูปแบบ ทั้งด้านบวกและด้านลบ ดังนั้นการรู้จักข้อมูลที่จำเป็นเกี่ยวกับตัวนักเรียนจึงเป็นสิ่งสำคัญ ที่จะช่วยให้ครูที่ปรึกษามีความเข้าใจนักเรียนมากขึ้น สามารถนำข้อมูลมาวิเคราะห์เพื่อการคัดกรองนักเรียน เป็นประโยชน์ในการส่งเสริม การป้องกันและแก้ไขปัญหาของนักเรียนได้อย่างถูกต้อง เป็นข้อมูลเชิงประจักษ์ มีใช้การ ใช้ความรู้สึกหรือการคาดเดาโดยเฉพาะในการแก้ไขปัญหาที่นักเรียน ซึ่งจะทำให้ไม่เกิดข้อผิดพลาดต่อการช่วยเหลือนักเรียนหรือเกิดได้น้อยที่สุด

2. การคัดกรองนักเรียน

การคัดกรองนักเรียน เป็นการพิจารณาข้อมูลที่เกี่ยวกับตัวนักเรียน เพื่อการจัดกลุ่มนักเรียนอาจนิยามกลุ่มได้ 4 กลุ่ม คือ

2.1 กลุ่มปกติ คือ นักเรียนที่ได้รับการวิเคราะห์ข้อมูลต่างๆ ตามเกณฑ์การคัดกรองของโรงเรียนแล้ว อยู่ในเกณฑ์ของกลุ่มปกติ ซึ่งควรได้รับการสร้างเสริมภูมิคุ้มกันและการส่งเสริมพัฒนา

2.2 กลุ่มเสี่ยง คือ นักเรียนที่จัดอยู่ในเกณฑ์ของกลุ่มเสี่ยงตามเกณฑ์การคัดกรองของโรงเรียน ซึ่งโรงเรียนต้องให้การป้องกันหรือแก้ไขปัญหาตามแต่กรณี

2.3 กลุ่มมีปัญหา คือ นักเรียนที่จัดอยู่ในเกณฑ์ของกลุ่มมีปัญหาตามเกณฑ์การคัดกรองของโรงเรียน ซึ่งโรงเรียนต้องช่วยเหลือและแก้ปัญหาโดยเร่งด่วน

2.4 กลุ่มพิเศษ คือ นักเรียนที่มีความสามารถพิเศษ มีความเป็นอัจฉริยะ แสดงออกซึ่งความสามารถ อันโดดเด่นด้านใดด้านหนึ่งหรือหลายด้าน อย่างเป็นที่ประจักษ์เมื่อเทียบกับผู้มีอายุในระดับเดียวกัน ภายใต้สภาพแวดล้อมเดียวกัน ซึ่งโรงเรียนต้องให้การส่งเสริมให้นักเรียนได้พัฒนาศักยภาพความสามารถพิเศษนั้น จนถึงขั้นสูงสุด

การจัดกลุ่มนักเรียนนี้ มีประโยชน์ต่อครูที่ปรึกษาในการหาวิธีการเพื่อดูแลช่วยเหลือนักเรียนได้อย่างถูกต้อง โดยเฉพาะการแก้ไขปัญหให้ตรงกับปัญหาของนักเรียนยิ่งขึ้น และมีความรวดเร็วในการแก้ไขปัญหา เพราะมีข้อมูลของนักเรียนในด้านต่างๆ และหากครูที่ปรึกษาไม่ได้คัดกรองนักเรียนเพื่อการจัดกลุ่มแล้ว ความชัดเจนในเป้าหมายเพื่อการแก้ไขปัญหของนักเรียนจะมีน้อยลง มีผลต่อความรวดเร็วในการช่วยเหลือ ซึ่งบางกรณีจำเป็นต้องแก้ไขโดยเร่งด่วน

3. การป้องกันและแก้ไขปัญหา

ในการดูแลช่วยเหลือนักเรียน ครูควรให้ความสนใจใส่ใจกับนักเรียนทุกคนอย่างเท่าเทียมกัน แต่สำหรับนักเรียนกลุ่มเสี่ยง/มีปัญหานั้น จำเป็นอย่างมากที่ต้องให้ความดูแลเอาใจใส่อย่างใกล้ชิดและหาวิธีการช่วยเหลือทั้งการป้องกันและการแก้ไขปัญห โดยไม่ปล่อยปละละเลยนักเรียนจนกลายเป็นปัญหาของสังคม การสร้างภูมิคุ้มกัน การป้องกันและแก้ไขปัญหของนักเรียน จึงเป็นภาระงานที่ยิ่งใหญ่และมีคุณค่าอย่างมาก ในการพัฒนาให้นักเรียนเติบโตเป็นบุคคลที่มีคุณภาพของสังคมต่อไป

การป้องกันและการแก้ไขปัญหให้กับนักเรียนนั้นมีหลายเทคนิค วิธีการ แต่สิ่งที่ครูที่ปรึกษา จำเป็นต้องดำเนินการมีอย่างน้อย 2 ประการ คือ

3.1 การให้คำปรึกษาเบื้องต้น

3.2 การจัดกิจกรรมเพื่อป้องกันและแก้ไขปัญห

4. การพัฒนาและส่งเสริมผู้เรียน

การพัฒนาและส่งเสริมนักเรียนเป็นการสนับสนุนให้นักเรียนทุกคน ไม่ว่าจะเป็นักเรียนกลุ่มปกติหรือกลุ่มเสี่ยง/มีปัญหา กลุ่มความสามารถพิเศษ ให้มีคุณภาพมากขึ้น ได้พัฒนาเต็มศักยภาพ มีความภาคภูมิใจในตนเองในด้านต่างๆ ซึ่งจะช่วยป้องกันมิให้นักเรียนที่อยู่ในกลุ่มปกติและกลุ่มพิเศษกลายเป็นนักเรียนกลุ่มเสี่ยงหรือมีปัญหา และเป็นการช่วยให้นักเรียนกลุ่มเสี่ยง/มีปัญหา กลับมาเป็นนักเรียนกลุ่มปกติและมีคุณภาพตามมาตรฐานที่โรงเรียนหรือชุมชนคาดหวังต่อไป

การส่งเสริมพัฒนานักเรียนมีหลายวิธีที่โรงเรียนสามารถพิจารณาดำเนินการได้ แต่มีกิจกรรมหลักสำคัญที่โรงเรียนต้องดำเนินการ คือ

- 4.1 การจัดกิจกรรมโฮมรูม
- 4.2 การเยี่ยมบ้าน
- 4.3 การจัดประชุมผู้ปกครอง (Parents Conference)
- 4.4 การจัดกิจกรรมเสริมสร้างทักษะการดำรงชีวิตและกิจกรรมพัฒนาผู้เรียน

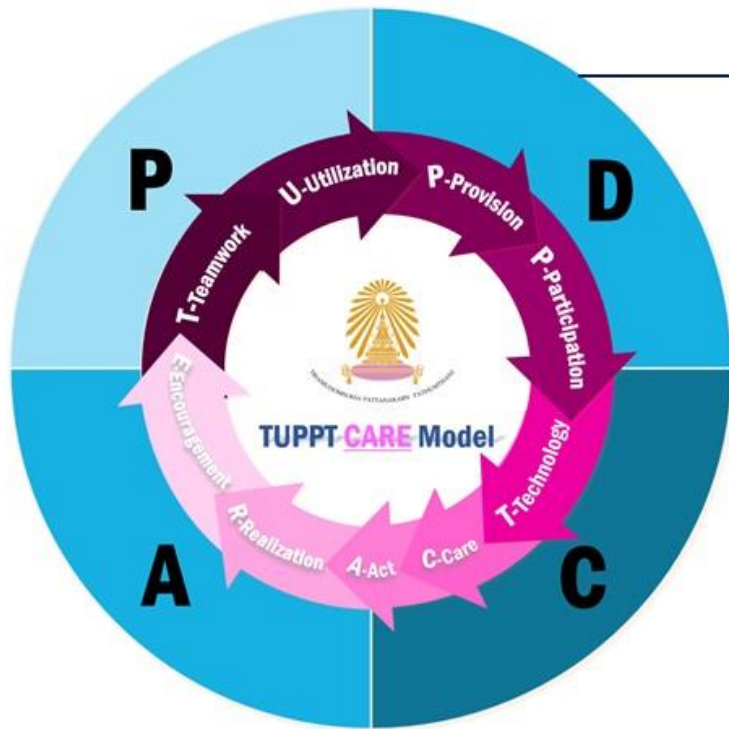
5. การส่งต่อ

ในการป้องกันและแก้ไขปัญหานักเรียนโดยครูที่ปรึกษา อาจมีกรณีที่บางปัญหามีความยากต่อการช่วยเหลือหรือช่วยเหลือแล้วนักเรียนมีพฤติกรรมไม่ดีขึ้นก็ควรดำเนินการส่งต่อไปยังผู้เชี่ยวชาญเฉพาะด้านต่อไป เพื่อให้ปัญหาของนักเรียนได้รับการช่วยเหลืออย่างถูกต้องและรวดเร็วขึ้น หากปล่อยให้เป็นบทบาทหน้าที่ของครูที่ปรึกษาหรือครูคนใดคนหนึ่งเพียงลำพัง ความยุ่งยากของปัญหาอาจมีมากขึ้น หรือลุกลามกลายเป็นปัญหาใหญ่โตจนยากต่อการแก้ไข ซึ่งครูประจำชั้น/ครูที่ปรึกษาสามารถดำเนินการได้ตั้งแต่กระบวนการรู้จักนักเรียนเป็นรายบุคคล หรือการคัดกรองนักเรียน ทั้งนี้ขึ้นอยู่กับลักษณะปัญหาของนักเรียนในแต่ละกรณี

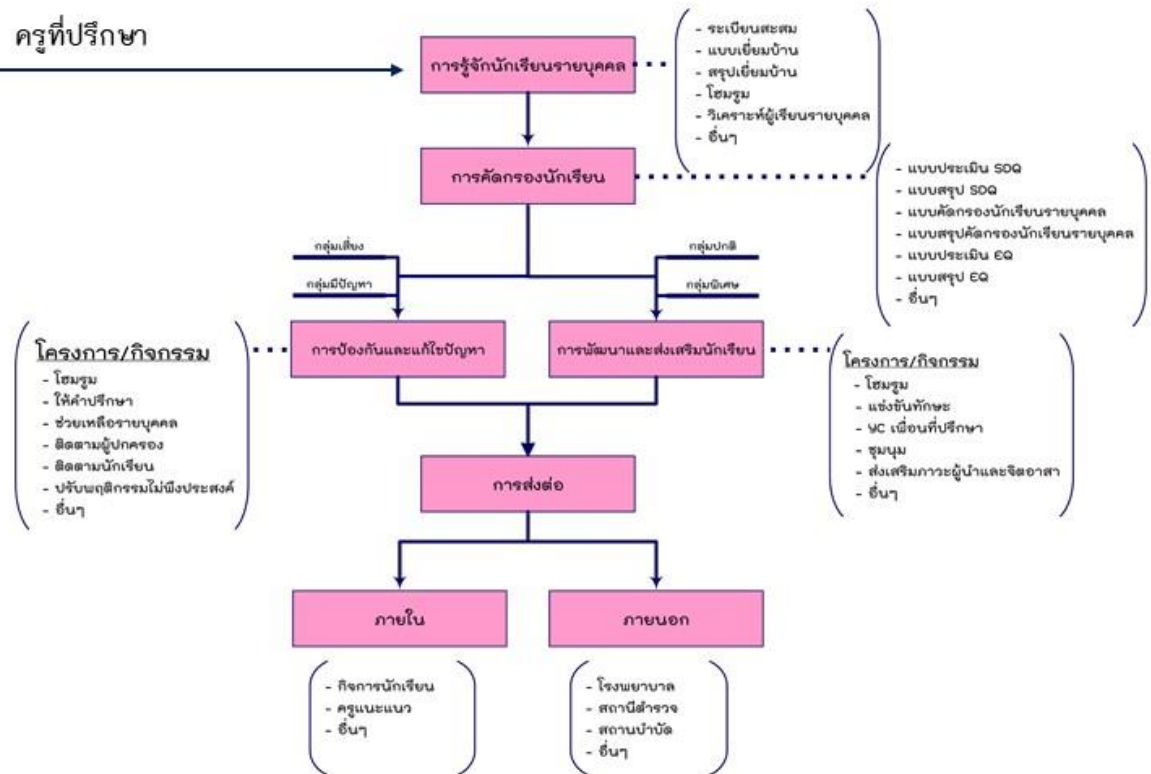
การส่งต่อแบ่งเป็น 2 แบบ คือ

1. การส่งต่อภายใน ครูที่ปรึกษาส่งต่อไปยังครูที่สามารถให้การช่วยเหลือนักเรียนได้ ทั้งนี้ขึ้นอยู่กับลักษณะปัญหา เช่น ส่งต่อครูแนะแนว ครูประจำวิชา หรือฝ่ายกิจการนักเรียน
2. การส่งต่อภายนอก ครูแนะแนวหรือฝ่ายกิจการนักเรียนเป็นผู้ดำเนินการส่งต่อไปยังผู้เชี่ยวชาญภายนอก หากพิจารณาเห็นว่าเป็นกรณีปัญหาที่มีความยากเกินกว่าศักยภาพของโรงเรียนจะดูแลช่วยเหลือได้

กระบวนการดำเนินงาน ระบบดูแลช่วยเหลือนักเรียน



ครูที่ปรึกษา



TUPPT CARE Model

T = Teamwork การทำงานร่วมกัน

มีการประชุมวางแผนการดำเนินงานของผู้บริหารโรงเรียนเตรียมอุดมศึกษาพัฒนาการ ปทุมธานี คณะครู บุคลากรทางการศึกษา ผู้ปกครอง ชุมชน ท้องถิ่น ตลอดจนผู้มีส่วนเกี่ยวข้อง ในการช่วยเหลือนักเรียน อย่างรอบด้าน เพื่อป้องกัน แก้ไขปัญหา พัฒนา และส่งเสริมนักเรียนอย่างเป็นระบบ

U = Utilization ใช้ให้เกิดประโยชน์สูงสุด

ในการดำเนินงานของระบบดูแลช่วยเหลือนักเรียนทั้ง 5 ขั้นตอน มุ่งเน้นให้เกิดประโยชน์สูงสุด เพื่อให้ นักเรียนได้พัฒนาเต็มตามศักยภาพ มีคุณลักษณะอันพึงประสงค์ มีภูมิคุ้มกันทางจิตใจที่เข้มแข็ง มีคุณภาพชีวิต ที่ดี มีทักษะการดำรงชีวิต และรอดพ้นจากวิกฤติทั้งปวง

P = Provision การจัดหาและจัดเตรียม

ผู้มีส่วนเกี่ยวข้องทุกภาคส่วนดำเนินการจัดหาและจัดเตรียมสิ่งอำนวยความสะดวกในการดำเนินงาน เพื่อดูแลช่วยเหลือนักเรียน

P = Participation การมีส่วนร่วม

ผู้มีส่วนเกี่ยวข้องทุกฝ่ายมีส่วนร่วมในการวางแผนตลอดจนการลงมือปฏิบัติเพื่อให้การดำเนินงานของ ระบบดูแลช่วยเหลือนักเรียนเป็นไปตามเป้าหมายที่ตั้งไว้

T = Technology (Checker) เทคโนโลยี (ระบบติดตามนักเรียน Checker)

การนำเทคโนโลยี (ระบบติดตามนักเรียน Checker) มาใช้ในการดูแลช่วยเหลือนักเรียนอย่างเป็น ระบบ เช่น การเข้าโฮมรูม การเช็คเวลาเข้าเรียนรายคาบ การเยี่ยมบ้าน การคัดกรองนักเรียนรายบุคคล การประเมินพฤติกรรมนักเรียน (SDQ) การประเมินความฉลาดทางอารมณ์ (EQ) เป็นต้น

C = Care ความห่วงใยและการช่วยเหลือดูแล

ความรัก ความห่วงใยที่มีต่อนักเรียนทุกคนอย่างเท่าเทียมและสม่ำเสมอ ก่อให้เกิดการดูแล เอาใจใส่ และช่วยเหลือนักเรียนอย่างทั่วถึง และตรงตามสภาพปัญหา

A = Act ลงมือทำอย่างจริงจัง

ผู้มีส่วนเกี่ยวข้องทุกฝ่ายจำเป็นต้องลงมือทำอย่างจริงจัง ต่อเนื่อง และสม่ำเสมอ จึงจะประสบ ผลสำเร็จและเกิดประสิทธิภาพสูงสุด

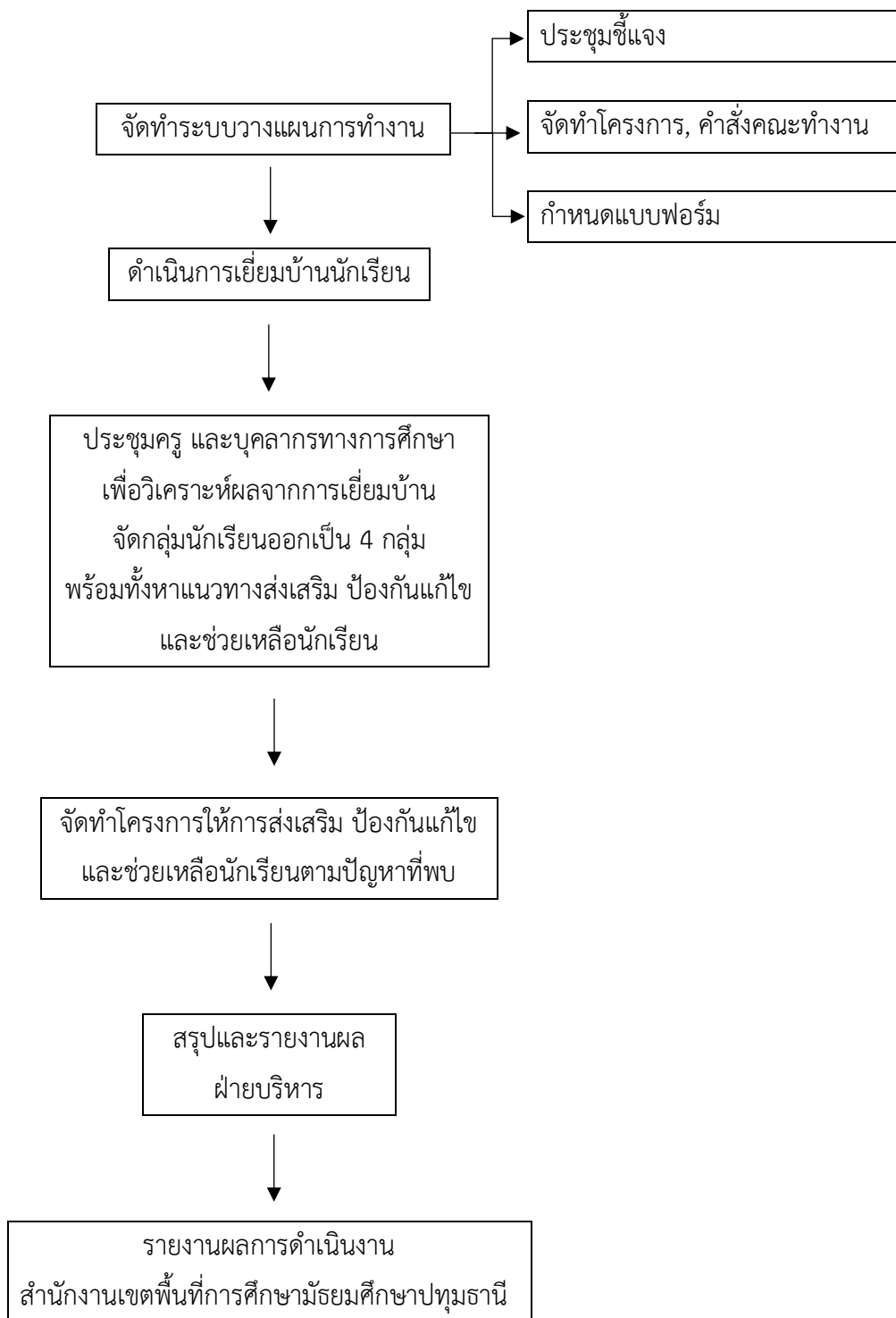
R = Realization การตระหนักรู้

เพื่อให้นักเรียนรู้จักตนเอง ตระหนักถึงความสำคัญของการควบคุมตนเองได้ ตลอดจนเรียนรู้ถึงความ สุข และได้รับการส่งเสริมพัฒนาเต็มตามศักยภาพอย่างรอบด้าน

E = Encouragement การเสริมแรง/สนับสนุน

มีการเสริมแรงแก่นักเรียน ครู และบุคลากรทางการศึกษา และผู้มีส่วนเกี่ยวข้องเพื่อเป็นการสนับสนุน และเป็นการสร้างขวัญและกำลังใจในการดำเนินงาน

กระบวนการดำเนินงาน



ส่วนที่ 4

การขับเคลื่อนระบบการดูแลช่วยเหลือนักเรียน

ปัจจัยสำคัญที่มีผลต่อประสิทธิภาพของการดำเนินงานตามระบบการดูแลช่วยเหลือนักเรียน

1. ผู้บริหารโรงเรียน ผู้ช่วยผู้บริหารทุกฝ่าย ตระหนักถึงความสำคัญของระบบการดูแลช่วยเหลือนักเรียน และให้การสนับสนุนการดำเนินงานหรือร่วมกิจกรรมตามความเหมาะสมอย่างสม่ำเสมอ
2. ครูทุกคนและผู้เกี่ยวข้องจำเป็นต้องมีความตระหนักในความสำคัญของระบบการดูแลช่วยเหลือนักเรียน มีทัศนคติที่ดีต่อนักเรียน และมีความสุขที่จะพัฒนานักเรียนในทุกด้าน
3. คณะกรรมการหรือคณะทำงานทุกคณะ ต้องมีการประสานงานอย่างใกล้ชิด และมีการประชุมในแต่ละคณะอย่างสม่ำเสมอตามที่กำหนด
4. ครูที่ปรึกษาเป็นบุคลากรหลักในการดำเนินงาน โดยต้องได้รับความร่วมมือจากผู้เกี่ยวข้องทุกฝ่าย
5. การอบรมให้ความรู้และทักษะ รวมทั้งการเผยแพร่ข้อมูล ความรู้แก่ครูที่ปรึกษาหรือผู้เกี่ยวข้องในเรื่องที่เอื้อประโยชน์ต่อการดูแลช่วยเหลือนักเรียนในสิ่งที่จำเป็นโดยเฉพาะเรื่องทักษะการปรึกษาเบื้องต้น และแนวทางการแก้ไขปัญหาต่างๆ ของนักเรียน ซึ่งโรงเรียนควรดำเนินการอย่างต่อเนื่องและสม่ำเสมอ

การพัฒนาและขับเคลื่อนระบบการดูแลช่วยเหลือนักเรียน

1. ศึกษาสภาพและทิศทางการดำเนินงาน
2. วางแผนการดำเนินงานจัดระบบการดูแลช่วยเหลือนักเรียน
3. ดำเนินการตามแผนที่กำหนด
4. นิเทศ กำกับ ติดตาม
5. ประเมินผลและสรุปรายงาน

การสร้างวินัยเชิงบวก (Positive Discipline)

การสร้างวินัย หมายถึง การสอนหรือการฝึกคนให้เชื่อฟังกฎระเบียบหรือแนวทางการปฏิบัติตน ทั้งในระยะสั้นหรือระยะยาว

การสร้างวินัยเชิงบวกในห้องเรียน เด็กจำเป็นต้องได้รับอบรมสั่งสอนเพื่อให้เข้าใจและปฏิบัติตามระเบียบของสังคม ซึ่งหมายรวมถึงการตอรอง และการสร้างระบบการให้รางวัลมากกว่าการลงโทษด้วยการทำร้ายหรือใช้วาจาทำร้ายจิตใจ

หลัก 7 ประการของการสร้างวินัยเชิงบวก

1. เคารพศักดิ์ศรีของเด็ก
2. พยายามพัฒนาพฤติกรรมที่พึงประสงค์ การมีวินัยในตนเองและบุคลิกลักษณะที่ดี
3. พยายามให้เด็กมีส่วนร่วมมากที่สุด
4. คำนึงถึงความต้องการทางพัฒนาการและคุณภาพชีวิตของเด็ก
5. คำนึงถึงแรงจูงใจและโลกทัศน์ของเด็ก
6. พยายามให้เกิดความยุติธรรม เท่าเทียมกัน และไม่เลือกการปฏิบัติ
7. เสริมสร้างความสามัคคีกลมเกลียวในกลุ่ม

ในการสร้างวินัยเชิงบวกครูควรพยายามนึกถึงอัตรา 4:1 คือพยายาม“จับถูก” ให้ได้ 4 ครั้ง สำหรับการ “จับผิด” 1 ครั้ง โดยพยายามทำอย่างเสมอต้นเสมอปลาย